

COPYRIGHT © Hangzhou EZVIZ Software Co., Ltd. Tutti i diritti riservati.

Tutte le informazioni e i contenuti come, tra gli altri, testo, immagini e grafici, appartengono a Hangzhou EZVIZ Software Co., Ltd. (di seguito "EZVIZ"). Il presente manuale dell'utente (di seguito "il Manuale") non può essere in alcun modo riprodotto, modificato, tradotto o distribuito, parzialmente o interamente, senza previo consenso scritto di EZVIZ. Se non diversamente specificato, EZVIZ non rilascia alcuna garanzia o dichiarazione, esplicita o implicita, riguardante il Manuale.

Informazioni sul presente Manuale

Il presente Manuale contiene le istruzioni per l'uso e la gestione del prodotto. Le illustrazioni, i grafici e tutte le altre informazioni che seguono hanno solo scopi illustrativi ed esplicativi. Le informazioni contenute nel Manuale sono soggette a modifiche senza preavviso in seguito ad aggiornamenti del firmware o per altri motivi. È possibile scaricare la versione più recente dal sito di [ezviz™](http://www.ezviz.com) (<http://www.ezviz.com>).

Note sugli aggiornamenti

Nuova edizione – Gennaio 2024

Titolarità dei marchi

[EZVIZ™](#),  e gli altri marchi registrati e loghi di EZVIZ sono di proprietà di EZVIZ nelle varie giurisdizioni.

Gli altri marchi registrati e loghi menzionati di seguito appartengono ai rispettivi proprietari.

Esclusione di responsabilità

NELLA MASSIMA MISURA CONSENTITA DALLA LEGGE VIGENTE, IL PRODOTTO DESCRITTO E I RELATIVI HARDWARE, SOFTWARE E FIRMWARE, SONO FORNITI NELLO STATO IN CUI SI TROVANO, CON TUTTI GLI EVENTUALI DIFETTI ED ERRORI. EZVIZ NON FORNISCE ALCUNA GARANZIA, NÉ ESPlicita NÉ IMPLICITa, ESCLUDENDO TRA LE ALTRE QUALSIASI GARANZIA SOTTINTESA DI COMMERCIALIZZABILITÀ, QUALITÀ SODDISFACENTE O IDONEITÀ A UNO SCOPO SPECIFICO E DI NON VIOLAZIONE DEI DIRITTI DI TERZI. EZVIZ, I SUOI AMMINISTRATORI, FUNZIONARI, DIPENDENTI O AGENTI NON SARANNO RESPONSABILI IN ALCUN CASO DI QUALSIVOGLIA DANNO SPECIALE, CONSEGUENZIALE, ACCIDENTALE O INDIRECTO, INCLUSI, TRA GLI ALTRI, DANNI PER PERDITA O MANCATO PROFITTO, INTERRUZIONE DELL'ATTIVITÀ, PERDITA DI DATI O DOCUMENTAZIONE, COLLEGATO ALL'USO DEL PRESENTE PRODOTTO, ANCHE QUALORA EZVIZ SIA STATA INFORMATATA DELLA POSSIBILITÀ DI TALI DANNI.

NELLA MISURA MASSIMA CONSENTITA DALLA LEGGE VIGENTE, LA RESPONSABILITÀ TOTALE DI EZVIZ PER TUTTI I DANNI NON SUPERERÀ IN ALCUN CASO IL PREZZO ORIGINARIAMENTE PAGATO PER L'ACQUISTO DEL PRODOTTO.

EZVIZ DECLINA QUALSIASI RESPONSABILITÀ IN RELAZIONE A LESIONI PERSONALI O DANNI MATERIALI DERIVANTI DALL'INTERRUZIONE DEL PRODOTTO O DALLA CESSAZIONE DEL SERVIZIO A CAUSA DI: A) INSTALLAZIONE INADEGUATA O UTILIZZO DIVERSO DA QUANTO PREVISTO; B) TUTELA DI INTERESSI NAZIONALI O PUBBLICI; C) FORZA MAGGIORE; D) CAUSE CONNESSE ALL'UTENTE O A TERZI, TRA CUI, SENZA LIMITAZIONI, UTILIZZO DI PRODOTTI, SOFTWARE, APPLICAZIONI DI TERZI, TRA LE ALTRE POSSIBILI CAUSE.

IN RIFERIMENTO AI PRODOTTI CON ACCESSO A INTERNET, L'USO DEL PRODOTTO È DA CONSIDERARSI TOTALMENTE A RISCHIO DELL'UTENTE. EZVIZ DECLINA QUALSIASI RESPONSABILITÀ IN RELAZIONE A FUNZIONAMENTI ANOMALI, VIOLAZIONE DELLA RISERVATEZZA O ALTRI DANNI RISULTANTI DA ATTACCHI INFORMATICI, INFEZIONE DA VIRUS O ALTRI RISCHI LEGATI ALLA SICUREZZA SU INTERNET; TUTTAVIA, EZVIZ FORNIRÀ TEMPESTIVO SUPPORTO TECNICO, SE NECESSARIO. LE LEGGI SULLA SORVEGLIANZA E SULLA PROTEZIONE DEI DATI VARIANO IN BASE ALLA GIURISDIZIONE. PRIMA DI UTILIZZARE IL PRODOTTO CONSULTARE TUTTE LE LEGGI PERTINENTI IN VIGORE NELLA PROPRIA GIURISDIZIONE PER GARANTIRE UN UTILIZZO CONFORME. EZVIZ DECLINA QUALSIASI RESPONSABILITÀ QUALORA IL PRESENTE PRODOTTO SIA UTILIZZATO PER FINI ILLECITI.

IN CASO DI CONFLITTO TRA QUANTO SOPRA E LA LEGGE VIGENTE, PREVARRÀ QUEST'ULTIMA.

Sommario

INFORMAZIONI IMPORTANTI SULLA SICUREZZA	1
Panoramica	2
1. Contenuto della confezione	2
2. Caratteristiche generali	3
3. Informazioni di base	3
Cartellino del nominativo	5
Configurazione	5
1. Download dell'app EZVIZ	5
2. Cablaggio	5
3. Installare il pannello dell'intercomunicante	8
4. Installazione del monitor	10
5. Installare la tastiera	11
6. Installazione della scheda microSD (opzionale)	12
7. Connessione del videocitofono EZVIZ allo smartphone	13
8. Configurazione del badge RFID	13
9. Collegare la tastiera	14
10. Metodi di sblocco multipli	14
Manutenzione	15
1. Smontare la tastiera	15
2. Cambiare le batterie (opzionale)	15
Visualizzazione del dispositivo nell'app EZVIZ	16
1. Visualizzazione live	16
2. Impostazioni	17
Connessione dei dispositivi EZVIZ	18
1. Tramite Amazon Alexa	18
2. Tramite l'Assistente Google	19
PRECAUZIONI PER LA SICUREZZA	20
Misure sull'Uso dei Prodotti Video	21

INFORMAZIONI IMPORTANTI SULLA SICUREZZA



Importante!

1. Prima di installare o utilizzare il prodotto, leggere attentamente il manuale utente.
2. Se si installa il prodotto per conto di terzi, consegnare il manuale o una copia all'utente finale.

Misure di sicurezza:

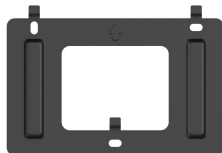
1. per utilizzare questo sistema in completa sicurezza, è fondamentale che installatori, utenti e tecnici si attengano a tutte le procedure di sicurezza indicate nel manuale.
2. Vengono forniti avvertenze e simboli di avvertenza specifici per gli articoli, se necessario.
3. Il prodotto deve essere installato in base agli standard vigenti nel paese di installazione

Panoramica

1. Contenuto della confezione



Monitor (1 pz.)
Touchscreen da 7"



Staffa da parete per monitor (1 pz.)



Dima di foratura per monitor (1 pz.)



Pin (x1)



Pannello del citofono
(campanello)
con protezione dalle intemperie
(1 pz.)



Dima di foratura per pannello
del citofono
(1 pz.)



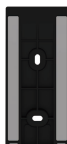
Trasformatore (x1)



Nucleo di ferrite (x1)



Tastierino (x1)



Supporto a parete per tastierino
(x1)



Modello di trapano per tastierino
(x1)



Pila AA (x2)



Cacciavite (1 pz.)



Distintivi (x5)



Jack di alimentazione DC
24V Cavo connettore (x1)



Kit di viti (x3)



Cartellino del nome (2 unità)



Connettori a filo (x3)



Informazioni sulle norme (2 pz.)



Guida rapida (1 pz.)

2. Caratteristiche generali

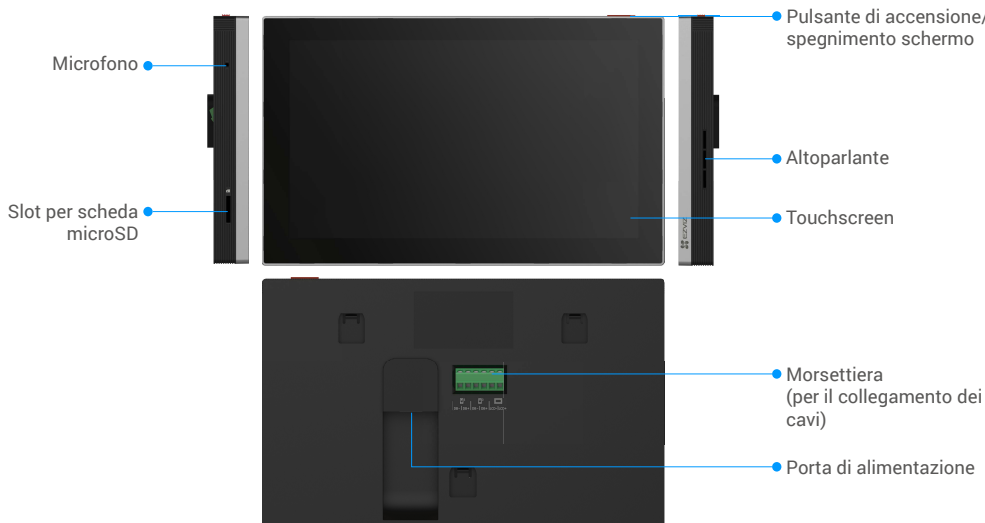
Questo videocitofono è composto da un'unità di risposta interna con touch screen, una tastiera esterna e un pannello esterno con un citofono che consente di vedere e comunicare con il visitatore che ha premuto il pulsante del campanello. Risulta di facile installazione grazie ai sei fili necessari per tutte le funzioni: campanello, immagini video, citofono e controlli di apertura (contropiastra e apertura cancello automatizzata).

Il sistema è in grado di utilizzare fino a due monitor e due pannelli per citofono.

Per sfruttare al meglio il citofono, leggere con attenzione questo manuale di istruzioni.

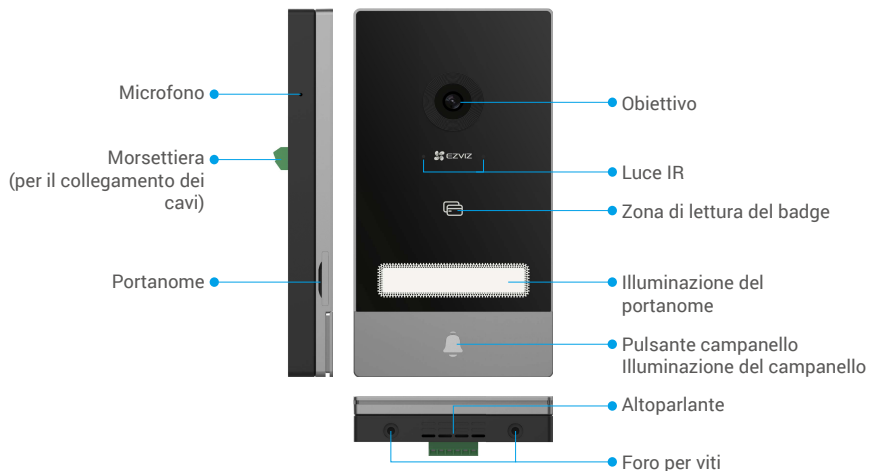
3. Informazioni di base

Monitor



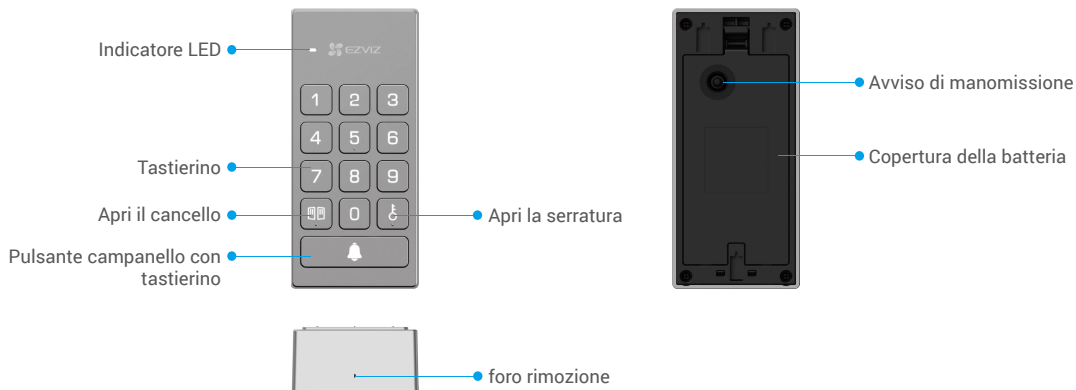
Nome	Descrizione
Porta di alimentazione	Per alimentazione del monitor.
Pulsante di accensione/spengimento schermo	<ul style="list-style-type: none">• Premere per accendere/spengere lo schermo.• Tenere premuto per 8 secondi per riavviare il monitor.
Scheda microSD (acquistabile separatamente)	Inizializzare la scheda nell'app EZVIZ prima di utilizzarla. Requisiti di compatibilità suggeriti: classe 10, capacità massima 512 GB.

Pannello del citofono (campanello)



- Quando viene premuto il pulsante del campanello, il monitor interno suona e viene visualizzata l'immagine a video.
- Per modificare l'etichetta nel portanome, estrarre il vassoio del portanome dal lato sinistro del dispositivo.

Tastierino



Nome	Descrizione	
Indicatore LED		Rosso fisso: Acceso, disaccoppiamento.
		Luce rossa lampeggiante: accoppiamento fallito/eccezione del dispositivo.
		Bianco fisso: Accoppiamento riuscito
		Bianco a lampeggio lento: modalità di accoppiamento
		Bianco lampeggiante due volte: il pulsante del campanello della tastiera è stato premuto.

Cartellino del nominativo

- Nel pannello del citofono incluso nella confezione è stato incollato un cartellino del nominativo sul quale è possibile scrivere direttamente il nome.
- Sono inclusi due cartellini del nominativo aggiuntivi nella confezione da conservare per uso futuro.
- È possibile rimuovere il cartellino del nominativo e incollarvi sopra un cartellino nuovo.
- Se non si desidera incollare un cartellino del nominativo, è possibile utilizzare un pennarello per scrivere direttamente il nome sul portanome.
- L'area del portanome è illuminabile e la funzione è gestibile tramite l'app EZVIZ.
- Prima di installare il pannello del citofono e di estrarre il cartellino portanome e la protezione dalle intemperie, si consiglia di scrivere il nome.

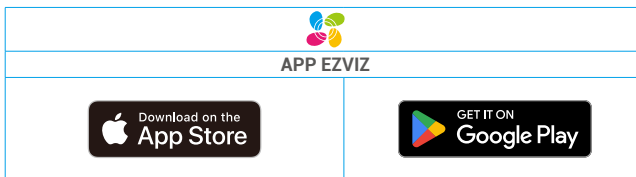
Configurazione

Attenersi ai seguenti passaggi per impostare il sistema:

1. Scaricare l'app EZVIZ e accedere al proprio account.
2. Cablare il sistema.
3. Installare il pannello dell'intercomunicatore, il monitor e la tastiera numerica.
4. Aggiungere il monitor al tuo account EZVIZ.
5. Collegare il tastierino al pannello dell'intercomunicatore.

1. Download dell'app EZVIZ

1. Connettere il proprio telefono alla rete Wi-Fi (opzione consigliata).
2. Scaricare e installare l'app EZVIZ cercando "EZVIZ" nell'App Store o in Google Play™.
3. Avviare l'app e creare un account utente EZVIZ

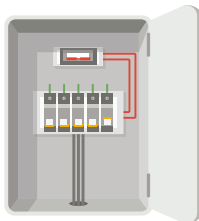


- ❗ Se l'app è già stata utilizzata, verificare di avere la versione più recente. Per verificare la presenza di aggiornamenti, accedere all'App Store e cercare EZVIZ.

2. Cablaggio

2.1. Spegni l'elettricità all'interruttore

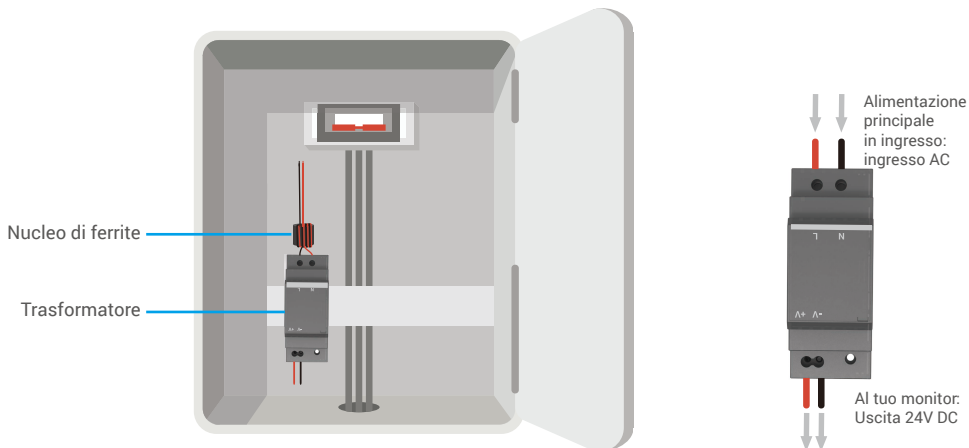
- ⚠️ **Avviso:** poiché lavorerai con l'elettricità ad alta tensione, spegni prima l'interruttore principale sull'impianto di protezione o sul tuo quadro elettrico



- ❗ Affinché il monitor EZVIZ funzioni correttamente, l'alimentazione a 24 V CC è indispensabile. Si prega di verificare se il trasformatore esistente soddisfa questo requisito. In caso contrario, sostituisci il tuo con quello nella confezione.

2.2 Collega il tuo trasformatore

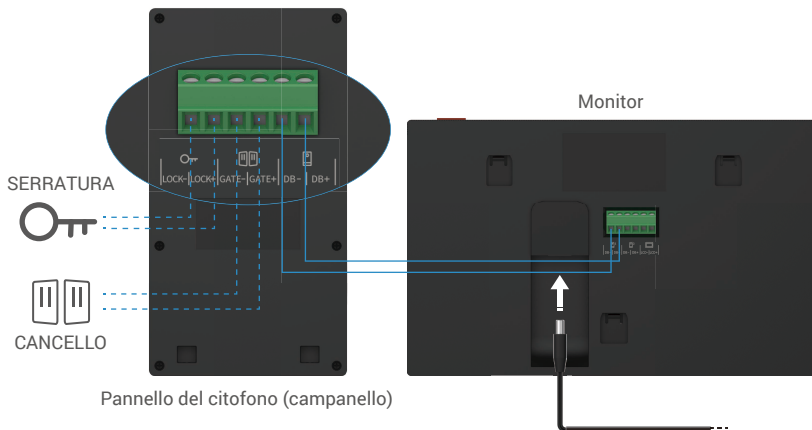
1. Collega questi 2 fili al tuo trasformatore, facendo attenzione a non scambiare i fili di alimentazione e quelli secondari.
2. Inserire le estremità del filo in ciascun terminale a morsetto e serrare ogni connessione con un cacciavite.
3. Assicurati che ogni filo sia saldamente serrato per una connessione solida.



i Al fine di evitare i rischi di interferenze EMC con altri dispositivi, i fili di alimentazione dalla scatola dei fusibili devono essere infilati attraverso la ferritee avvolto attorno ad esso quattro volte prima di essere collegato all'ingresso CA del trasformatore.

Onde evitare rischi di interferenze e malfunzionamenti, non far passare i cavi del videocitofono nella stessa guaina dei cavi elettrici.

⚠ Avvertenza: non raddoppiare in nessun caso i fili per aumentare la sezione.



⚠ Attenzione: Assicurati che tutti i fili siano ben collegati e ripristina l'alimentazione all'interruttore.

Se hai prenotato un foro di alimentazione DC 24V sulla parete, puoi installare il monitor sopra il foro e connettere il monitor all'alimentazione (24V DC) utilizzando il cavo con connettore Jack di alimentazione DC 24V, in modo che non rimangano cavi esposti sulla parete.



Cavo di alimentazione DC 24V Connettore Jack

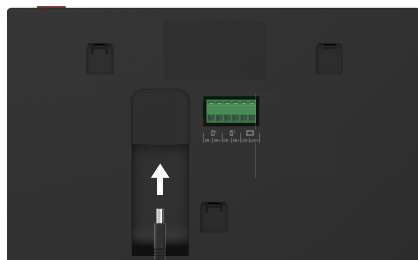
Si prega di seguire le istruzioni di seguito per collegare i fili, se non lo si fa, potrebbe causare gravi danni al dispositivo..

1. Collegare il cavo **Rosso (+24V DC)** del connettore Jack dell'alimentatore DC 24V al cavo **+24V DC** del muro.
2. Collegare il cavo **Nero (Terra)** del connettore Jack dell'alimentatore DC 24V al cavo di **Terra** del muro

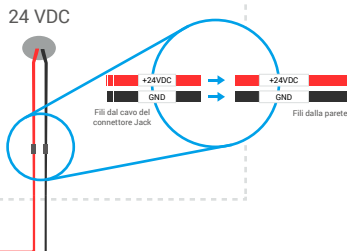
Cavo di alimentazione DC 24V Connettore Jack
Rosso (+24V DC)
Nero (Terra)

Connettersi a

Alimentazione elettrica sul muro
Cavo di +24V DC
Terra



Posizione di installazione consigliata



⚠ **Attenzione:** Assicurati che tutti i fili siano ben collegati prima di collegare l'altro estremità del cavo del connettore della presa di alimentazione DC 24V nella porta di alimentazione del monitor.

1-1 schema elettrico

	Ø 2 x 0.75mm ²	Ø 2 x 1.5mm ²	Doppino intrecciato (TP)
	0-50m	0-100m	fino a 120 m
	1-10m	1-10m	1-10m

i Le restanti 4 morsettiere (DB-/+, LCD-/+) sul monitor possono essere lasciate non cablate, verranno utilizzate per ampliamenti in futuro

2.1. Collegamento del videocitofono (monitor, pannello del citofono)

Collegare correttamente i fili secondo lo schema elettrico (1-1). Morsetti DB- e DB+ del monitor ai morsetti DB- e DB+ del pannello del citofono.

2.2. Collegamento di una contropiastra o una serratura elettrica

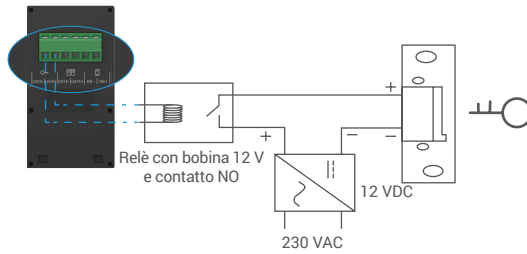
Collegarla direttamente ai morsetti LOCK- e LOCK+ posti sul retro del pannello del citofono. Per il cablaggio fare riferimento all'etichetta posta sul retro del pannello del citofono.

i Questa funzione è valida solo se lo schermo visualizza le immagini video esterne. Verrà visualizzato a conferma un indicatore.

⚠ **Importante:** per fare in modo che il videocitofono possa sbloccare la contropiastra elettrica o la serratura, è necessario che siano soddisfatte le seguenti due condizioni:

1. La contropiastra elettrica o la serratura devono disporre di memoria meccanica.
2. L'alimentazione della contropiastra elettrica o della serratura non deve superare i 12V/1,1A

Se l'alimentazione della contropiastra elettrica o della serratura supera i 12 V/1,1 A, procedere come segue.



2.3. Collegamento del motore del cancello

Collegare direttamente i fili del motore del cancello ai morsetti GATE- e GATE+ sul retro del pannello del citofono. Il pannello del citofono prevede una connessione a contatto "a vuoto", senza corrente elettrica, per il collegamento al pulsante del cancello automatizzato.

i Questa funzione è valida solo se lo schermo visualizza le immagini video esterne. Verrà visualizzato a conferma un indicatore.

! **Importante:** Controllo del cancello: capacità di rottura: 12 V/2 A.

Per una maggiore resistenza alla radiazione elettromagnetica, si prega di utilizzare un cavo a coppia intrecciata per collegare il monitor e il pannello intercomunicante.

3. Installare il pannello dell'intercomunicante



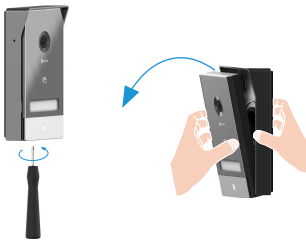
Avvertenze e istruzioni importanti:

- se si testa il prodotto prima di installarlo, assicurarsi di non testarlo con il pannello del citofono e il monitor nella stessa stanza onde evitare che il videocitofono emetta un rumore acuto.
- Non esporre l'obiettivo del pannello del citofono alla luce diretta del sole o a una superficie riflettente.

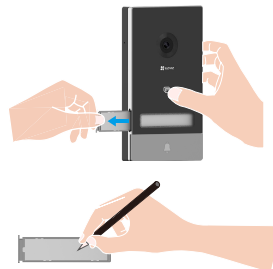
Suggerimento: si consiglia di utilizzare una guaina protettiva durante il cablaggio per proteggere i cavi da rotture e intemperie.

- Per il modello EZVIZ, per ottenere il massimo dalla funzione Wi-Fi del monitor, si consiglia di verificare che la rete Wi-Fi sia accessibile nella posizione di installazione pianificata

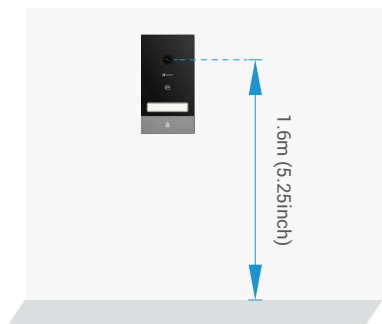
- 1 Rimuovere le viti sotto al pannello del citofono e inclinare il pannello in avanti.



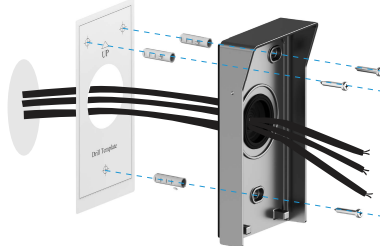
- 2 Estrarre il portanome e scrivere il nome sul cartellino, quindi riposizionare il portanome.



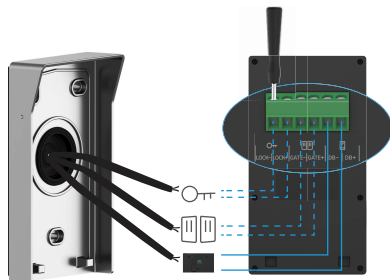
- 3 L'obiettivo del pannello deve essere posizionato a un'altezza di circa 1,60 m.



- 4 Posizionare la dima di foratura, far passare i fili attraverso i fori della dima di foratura e la protezione dalle intemperie, quindi fissare saldamente la protezione dalle intemperie con tasselli e viti alla parete.



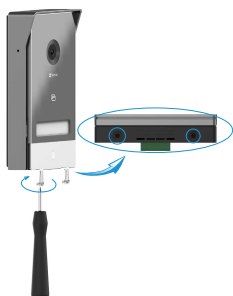
- 5 Collegare i fili alle morsettiere del pannello del citofono secondo lo schema elettrico 1-1. (Usare il cacciavite incluso).



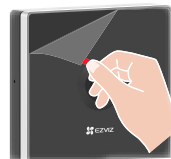
- 6 Inserire il pannello del citofono nella protezione dalle intemperie.



- 7 Reinstallare le viti di fissaggio con il cacciavite (incluso).



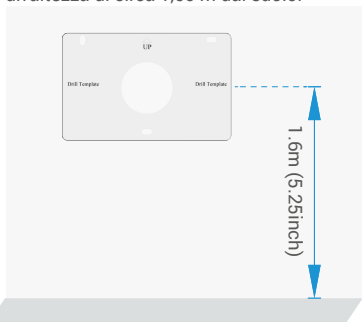
⚠ Importante: per una miglior qualità dell'immagine, si prega di rimuovere la pellicola protettiva dal pannello intercomunicante prima di utilizzarlo.



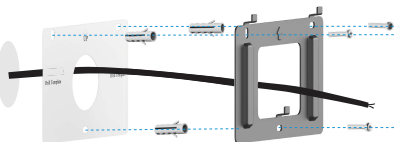
Suggerimento: si consiglia di far passare i cavi attraverso una guaina per proteggerli da urti e intemperie.

4. Installazione del monitor

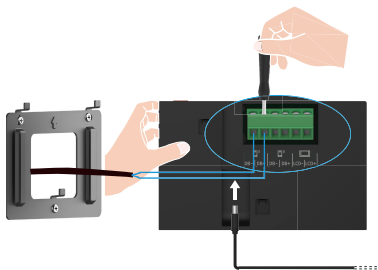
- 1 Posizionare la dima di foratura del monitor in modo che lo schermo si trovi ad un'altezza di circa 1,60 m dal suolo.



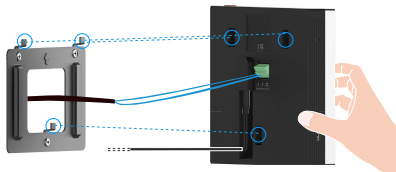
- 2 Passare i fili provenienti dal pannello del citofono attraverso i fori della dima di foratura e della staffa a parete, quindi fissare la staffa a parete con tasselli e viti al muro.



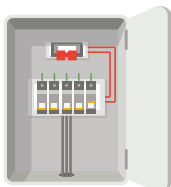
- 3 Collegare i fili provenienti dal pannello del citofono e collegare l'alimentatore alla porta di alimentazione sul retro del monitor (senza collegarlo alla presa a muro).



- 4 Posizionare il monitor sulla staffa a parete.



- 5 **AVVERTENZA:** durante questa fase, non ripristinare l'elettricità all'interruttore.



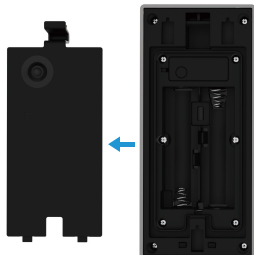
AVVERTENZA: durante questa fase, non ripristinare l'elettricità all'interruttore.

Suggerimento: Le restanti 4 morsettiere (DB-/+, LCD-/+) sul monitor possono essere lasciate non cablate, verranno utilizzate per ampliamenti in futuro

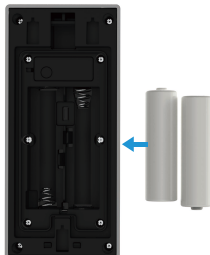
5. Installare la tastiera

5.1. Installare la batteria

- 1 Rimuovi il coperchio della batteria.

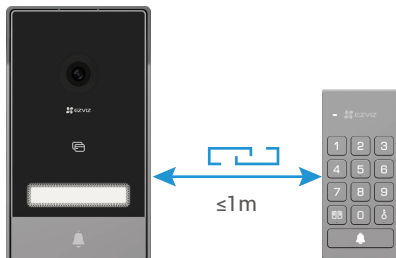


- 2 Installare 2 batterie di dimensioni AA (incluse nel confezione) nell'alloggiamento della batteria e installare il coperchio posteriore della batteria.



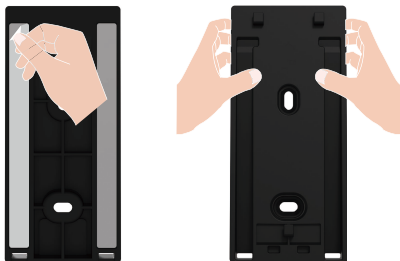
5.2. Installare la tastiera

⚠ Importante: quando si installa la tastiera, assicurarsi che la distanza tra la tastiera e il pannello del citofono non supera 1 m.

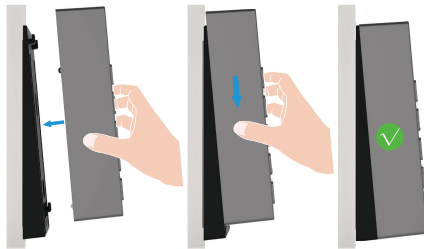


Opzione A (per pareti lisce)

1. Pulire il luogo di installazione e asciugarlo.
2. Strappare la fiamma dell'adesivo in schiuma e quindi incollare il staffa a parete direttamente nella posizione di installazione desiderata, e premi forte.

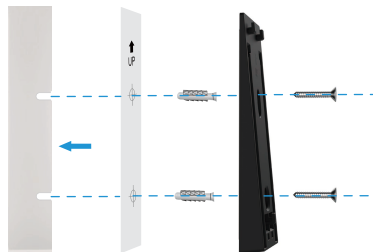


3. Fissare il tastierino al supporto a parete, come mostrato nella figura sottostante.

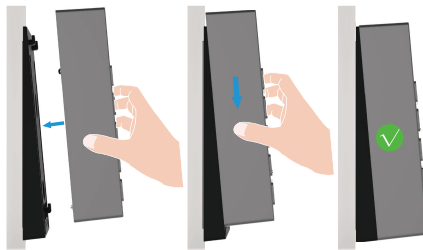


Opzione B (per parete irregolare)

1. Posizionare la dima del trapano sulla superficie del pannello di installazione e praticare due fori per le viti.
2. (Opzionale) Inserire gli ancoraggi nei fori.
3. Fissare il supporto di montaggio utilizzando le viti in metallo fornite.

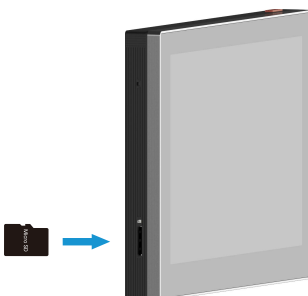


3. Fissare il tastierino al supporto a parete, come mostrato nella figura sottostante.



6. Installazione della scheda microSD (opzionale)

1. Inserire una scheda microSD (venduta separatamente) nello slot, come illustrato nella figura seguente.



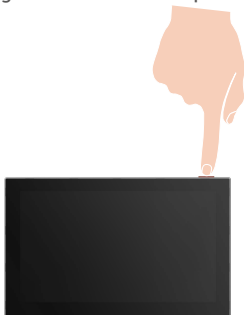
i Una volta inserita la scheda microSD, inizializzare la scheda nell'app EZVIZ prima di utilizzarla.

2. Nell'app EZVIZ, toccare Elenco Registros nell'interfaccia di impostazione del dispositivo per controllare lo stato della scheda SD.
3. Se lo stato della scheda di memoria visualizzato è Uninitialized (Non inizializzata), toccare per iniziarla.

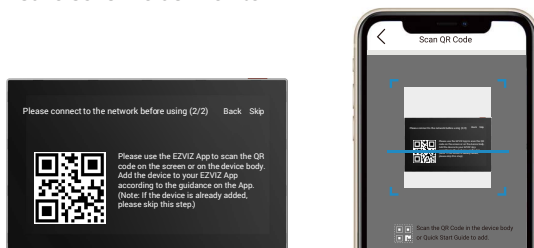
i Lo stato passerà a **Normale** e sarà possibile archiviare contenuti video.

7. Connessione del videocitofono EZVIZ allo smartphone

1. Premere il “pulsante di accensione/spengimento schermo” per accendere lo schermo.



2. Attenersi alla procedura guidata a schermo per connettere il monitor alla rete Wi-Fi (procedura consigliata).
3. Sullo smartphone, accedere all'account nell'app EZVIZ, quindi nella schermata iniziale, toccare il segno “+” nell'angolo superiore destro per passare all'interfaccia di scansione del codice QR.
4. Scansionare il codice QR sullo schermo del monitor.



5. Seguire la procedura guidata dell'app EZVIZ per aggiungere il monitor all'app.

- ❗ Se non è possibile connettere il monitor al Wi-Fi o si salta questo passaggio (passaggio (1/2) sul monitor), è possibile utilizzare l'app EZVIZ per completare la configurazione del Wi-Fi:
 - 1) Connettere lo smartphone alla rete Wi-Fi (consigliato)
 - 2) Accedere all'app EZVIZ e scansionare il codice QR sul monitor.
 - 3) Seguire la procedura guidata dell'app EZVIZ per completare la configurazione del Wi-Fi e aggiungere il videocitofono all'app EZVIZ.

8. Configurazione del badge RFID

1) Aggiunta di badge RFID


Alla prima accensione del dispositivo, è fondamentale configurare i badge nell'app EZVIZ:

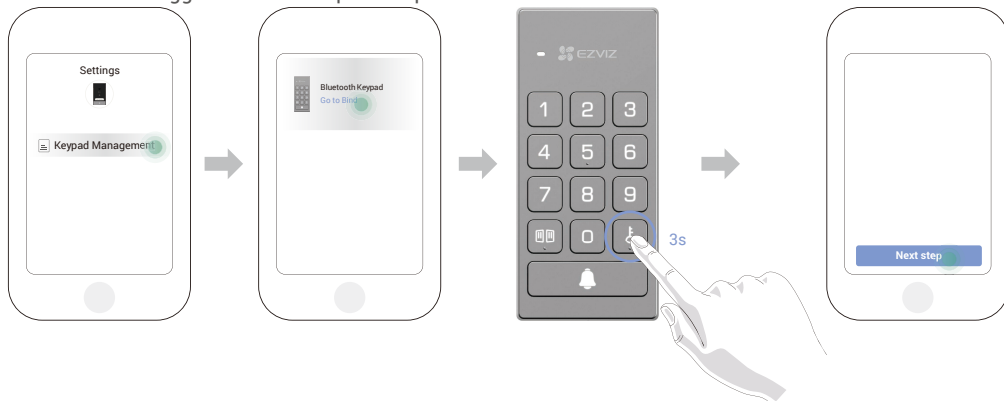
1. Accedere al proprio account nell'app EZVIZ.
2. Accedere alla pagina delle impostazioni del monitor, selezionare Gestione schede > aggiungi schede.
3. Impostare il nome della scheda e toccare “Avanti”.
4. Impostare il termine di validità, quindi toccare “Avanti”.
5. Appoggiando il badge RFID sulla zona di lettura del badge, l'indicatore del campanello lampeggia 3 volte indicando che il badge è stato aggiunto correttamente.
6. Toccare “Completato”.

2) Eliminazione di badge RFID

1. Accedere al proprio account nell'app EZVIZ.
2. Accedere alla pagina delle impostazioni del monitor, selezionare Gestione schede.
3. Toccare la scheda da eliminare e toccare “Elimina” -> “OK” per eliminare la scheda.

9. Collegare la tastiera

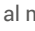

1. Vai alla pagina di anteprima del pannello dell'interfono e tocca Impostazioni -> Gestione tastiera -> Inserisci associazione per associare la tastiera..
2. Tenere premuto il tasto  del tastierino per 3s; quando l'indicatore LED lampeggia in bianco, il tastierino entra in modalità di collegamento.
3. Tocca "Passaggio successivo" per completare la connessione.




 Se vuoi scollegare la tastiera, tocca il pulsante di scollegamento nell'interfaccia della gestione della tastiera.

10. Metodi di sblocco multipli

(1) Apertura di cancello/porta tramite monitor

1. Accedere al menu principale sullo schermo.
2. Toccare  o  per aprire la serratura o il cancello.

(2) Apertura di cancello/porta tramite l'app EZVIZ

1. Accedere al proprio account nell'app EZVIZ.
2. Accedere alla pagina della visualizzazione live del pannello del citofono, toccare  o  per aprire la serratura o il cancello.

(3) Apertura di cancello/porta con badge RFID intelligente

• Sblocco della contropiastra elettrica/serratura:

Passare rapidamente il badge pre-programmato sulla zona di lettura RFID. Un segnale acustico breve conferma l'apertura della contropiastra elettrica/serratura.

• Sblocco del motore del cancello:


Tenere il badge per almeno 3 secondi sulla zona di lettura RFID. Un segnale acustico breve conferma l'apertura del cancello.

(4) Apri il cancello/porta con il codice QR

1. Accedi al tuo account dell'app EZVIZ.
2. Vai alla pagina di anteprima del pannello dell'interfono, Tocca "Impostazioni-> Impostazioni di sblocco-> Gestione del codice QR-> Aggiungi codice QR" per creare un codice QR, quindi segui la procedura guidata dell'app per condividere il codice QR con il tuo ospite.
3. Poi il tuo ospite può allineare il codice QR di fronte alla lente del pannello dell'intercomunicante, mantenere la distanza di circa 10 cm e attendere alcuni secondi.

(5) Apri il cancello/porta tramite il tastierino

Premere il codice di accesso e poi premere il pulsante  o il pulsante  per sbloccare la serratura o il cancello.

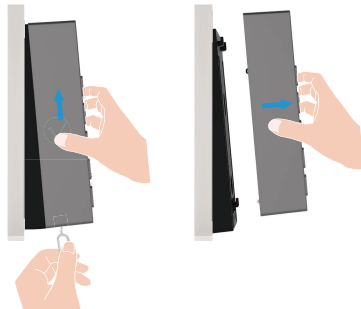
 Tre segnali acustici brevi indicano che l'apertura di serratura/cancello non è riuscita.

Manutenzione

1. Smontare la tastiera

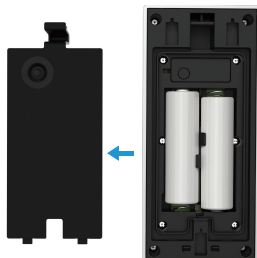
- i** Se le batterie del tastierino si esauriscono, è necessario smontare il tastierino dalla placca posteriore a muro e sostituire le vecchie batterie con delle nuove.

1. Usa il pin fornito per premere e tenere premuto il foro nella parte inferiore del tastierino, nel frattempo rimuovi il tastierino dalla placca posteriore.

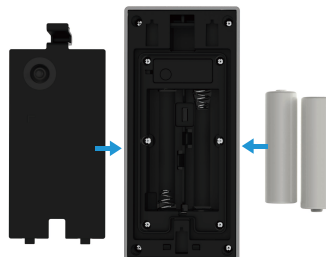


2. Cambiare le batterie (opzionale)

- 1** Rimuovi il coperchio della batteria e le vecchie batterie.



- 2** Installare 2 batterie di formato AA nello scomparto delle batterie e serrare il coperchio delle batterie.



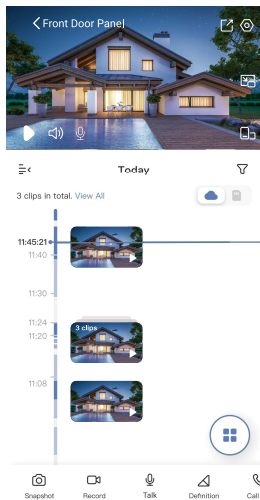
Visualizzazione del dispositivo nell'app EZVIZ

i L'interfaccia dell'app può essere diversa a seguito dell'aggiornamento della versione; fare riferimento all'interfaccia dell'app installata sul telefono.

1. Visualizzazione live

Quando si avvia l'app EZVIZ, viene visualizzata la pagina del dispositivo come mostrato di seguito.

Si possono visualizzare le immagini e ascoltare i suoni in tempo reale, scattare istantanee, registrare video e scegliere la definizione del video in base alle esigenze.



Icona	Descrizione
	Condivisione. Consente di condividere il dispositivo.
	Impostazioni. Consente di visualizzare o modificare le impostazioni del dispositivo.
	Popup. Consente di visualizzare il video sopra un'altra applicazione in uso.
	Visualizzazione a schermo intero. Toccare per ottenere la visualizzazione a schermo a intero del campo visivo di ripresa.
	Istantanea. Consente di scattare un'istantanea.
	Registrazione. Consente di avviare e interrompere manualmente la registrazione.
	Call Log (Registro chiamate). Consente di visualizzare il registro delle chiamate.
	Parla. Toccare l'icona e seguire le istruzioni sullo schermo per parlare o per ascoltare le persone davanti alla telecamera.
	Serratura. Toccare per sbloccare la contropiastra elettrica o la serratura.
	Cancello. Toccare per aprire il cancello.
	Definizione. Consente di selezionare la risoluzione del video, tra Quad HD, Full HD o Hi-Def.
	Visualizzazione live multi-schermo. Consente di selezionare la disposizione delle finestre.

i Scorrere a destra e sinistra sullo schermo per visualizzare altre icone.

2. Impostazioni


2.1 Pannello del citofono (campanello)

Nella pagina delle impostazioni è possibile configurare i parametri del pannello del citofono.

Parametro	Descrizione
Nome	Visualizzare o toccare per personalizzare il nome del dispositivo.
Rilevamento intelligente	È possibile selezionare diverse modalità di rilevamento del dispositivo.
Notifica	È possibile gestire il messaggio del dispositivo e la notifica dell'app EZVIZ.
Impostazioni audio	È possibile impostare i parametri audio pertinenti del dispositivo.
Impostazioni immagine	È possibile impostare i parametri delle immagini pertinenti del dispositivo.
Impostazioni luci	È possibile impostare i parametri della luce pertinenti del dispositivo.
Gestione della scheda	Da qui è possibile gestire i badge.
CloudPlay	Consente di iscriversi al servizio di archiviazione sul cloud e di gestirlo.
Elenco contenuti	È possibile visualizzare lo stato di archiviazione della scheda di memoria del dispositivo.
Impostazioni di sicurezza	Qui si può personalizzare la zona di riservatezza.
Informazioni dispositivo	Consente di visualizzare le informazioni sul dispositivo.
Condividi dispositivo	Il dispositivo può essere condiviso con i membri della famiglia o con gli ospiti.
Riavvio del dispositivo	Toccare per riavviare il dispositivo.

2.2 Monitor

Nella pagina delle impostazioni è possibile configurare i parametri del monitor.

Parametro	Descrizione
Nome	Visualizzare o toccare per personalizzare il nome del dispositivo.
Impostazioni audio	È possibile attivare/disattivare la suoneria dello schermo e selezionare le suonerie del campanello.
Impostazioni dello schermo	Qui si può regolare la luminosità dello schermo e la durata del blocco automatico dello schermo.
Elenco contenuti	È possibile visualizzare lo stato di archiviazione della scheda di memoria del dispositivo.
Impostazioni di sicurezza	È possibile crittografare i video con la password di crittografia.
Impostazioni di rete	Consente di visualizzare il nome della rete Wi-Fi e lo stato della connessione.  Per modificare la rete Wi-Fi del dispositivo, accedere alla schermata e selezionare Impostazioni-> Rete e orario -> Wi-Fi corrente e selezionare la rete Wi-Fi a cui connettersi.
Informazioni dispositivo	Consente di visualizzare le informazioni sul dispositivo.
Riavvio del dispositivo	Toccare per riavviare il dispositivo.
Elimina dispositivo	Toccare per eliminare il dispositivo dall'app EZVIZ.

Connessione dei dispositivi EZVIZ

1. Tramite Amazon Alexa

Queste istruzioni consentono di controllare i dispositivi EZVIZ con Amazon Alexa. In caso di problemi durante la procedura, consultare la sezione **Risoluzione dei problemi**.

Prima di iniziare, verificare che:

1. I dispositivi EZVIZ siano connessi all'app EZVIZ.
2. Nell'app EZVIZ, disattivare l'opzione "Crittografia video" e attivare la voce "Audio" nella pagina Impostazioni dispositivo.
3. Sia disponibile un dispositivo compatibile con Alexa (ad esempio, Echo Spot, Echo-Show, il nuovo Echo-Show, Fire TV (qualsiasi generazione), Fire TV Stick (solo seconda generazione), smart TV Fire TV Edition).
4. L'app di Amazon Alexa sia già installata sul dispositivo smart e sia stato creato un account.

Per controllare i dispositivi EZVIZ con Amazon Alexa:

1. Aprire l'app di Alexa e selezionare "Skill e giochi" nel menu.
2. Nella schermata Skill e giochi, cercare "EZVIZ" per trovare le skill per "EZVIZ".
3. Selezionare la skill del dispositivo EZVIZ, quindi toccare **ABILITA ALL'USO**.
4. Inserire il nome utente e la password di EZVIZ, quindi toccare **Accedi**.
5. Toccare **Autorizza** per autorizzare Alexa ad accedere all'account EZVIZ, in modo che possa controllare i dispositivi EZVIZ.
6. Verrà visualizzato il messaggio "EZVIZ è stato connesso correttamente"; toccare **CERCA DISPOSITIVI** per consentire ad Alexa di individuare tutti i dispositivi EZVIZ.
7. Tornando al menu dell'app di Alexa e selezionando "Dispositivi" sarà possibile visualizzare tutti i dispositivi EZVIZ, nella sezione dei dispositivi.

Controllo vocale

Rilevare il nuovo dispositivo smart tramite il menu "Casa intelligente" dell'app di Alexa o con la funzione di controllo vocale di Alexa.


Una volta trovato il dispositivo, è possibile controllarlo con la voce. Pronunciare dei semplici comandi per Alexa.

Rispondere al pannello del citofono EZVIZ con Alexa

Dopo aver collegato il pannello del citofono EZVIZ al dispositivo abilitato per Alexa, è possibile parlare con i visitatori tramite il dispositivo Echo o Fire TV.

Per parlare ai visitatori, è possibile pronunciare:

- **Alexa, rispondi [Nome pannello del citofono EZVIZ].**
- **Alexa, parla a [Nome pannello del citofono EZVIZ].**

 Il nome del dispositivo, ad esempio, "mostra la telecamera xxxx," si può modificare nell'app EZVIZ. Ogni volta che si modifica il nome del dispositivo è necessario cercarlo di nuovo per aggiornare il nome.

Risoluzione dei problemi

Cosa devo fare se Alexa non riesce a trovare il dispositivo?

Controllare se ci sono problemi di connessione a Internet.

Provare a riavviare il dispositivo smart e cercare di nuovo il dispositivo su Alexa.

Perché lo stato del dispositivo risulta "Offline" su Alexa?

Il dispositivo potrebbe essersi disconnesso dalla rete. Riavviare il dispositivo smart e cercarlo di nuovo su Alexa.

Verificare che il router sia connesso a Internet e riprovare.

 Per i dettagli sui paesi in cui Amazon Alexa è disponibile, consultare il sito Web ufficiale di Amazon Alexa.

2. Tramite l'Assistente Google

Tramite l'Assistente Google è possibile attivare il dispositivo EZVIZ e guardare il video live pronunciando comandi vocali per l'Assistente Google.

Sono necessari i seguenti dispositivi e app:

1. Un'app EZVIZ attiva.
2. Nell'app EZVIZ, disattivare l'opzione "Crittografia video" e attivare la voce "Audio" nella pagina Impostazioni dispositivo.
3. Una TV con Chromecast collegato.
4. L'Assistente Google sul proprio telefono.

Ecco come iniziare:

1. Configurare il dispositivo EZVIZ e verificare che funzioni correttamente con l'app.
2. Scaricare l'app Google Home dall'App Store o da Google Play Store™ e accedere al proprio account di Google.
3. Nella schermata MyHome, toccare il segno "+" in alto a sinistra e selezionare "Configura dispositivo" nell'elenco del menu per accedere all'interfaccia di configurazione.
4. Toccando **Funziona con Google** e cercando "EZVIZ", saranno individuate le skill per "EZVIZ".
5. Inserire il nome utente e la password di EZVIZ, quindi toccare **Accedi**.
6. Toccare **Autorizza** per autorizzare Google ad accedere all'account EZVIZ, in modo che possa controllare i dispositivi EZVIZ.
7. Toccare **Torna all'app**.
8. Seguire la procedura descritta in precedenza per completare l'autorizzazione. Al termine della sincronizzazione il servizio EZVIZ sarà visibile nell'elenco dei servizi. Per visualizzare un elenco dei dispositivi compatibili con l'account EZVIZ toccare l'icona del servizio EZVIZ.
9. Provare alcuni comandi. Utilizzare il nome della telecamera creato al momento della configurazione del sistema.

È possibile gestire i dispositivi singolarmente o in gruppo. L'aggiunta di dispositivi a una stanza consente di controllare un gruppo di dispositivi contemporaneamente con un solo comando.

Consultare il link per maggiori informazioni:

<https://support.google.com/googlehome/answer/7029485?co=GENIE.Platform%3DAndroid&hl=en>

 Per ulteriori informazioni sul dispositivo fare riferimento al sito www.ezviz.com/it.

PRECAUZIONI PER LA SICUREZZA

Eventuali danni causati dalla mancata osservanza del manuale invalidano la garanzia. EZVIZ non si assume alcuna responsabilità per i danni risultanti.

EZVIZ non si ritiene responsabile per eventuali danni a cose o persone causati da un uso improprio o dal mancato rispetto delle istruzioni di sicurezza.

Questo prodotto è stato fabbricato nel pieno rispetto delle istruzioni di sicurezza. Per mantenere questo stato e sfruttare al massimo il prodotto, gli utenti devono attenersi alle istruzioni di sicurezza e alle avvertenze contenute in questo manuale.



: questo simbolo indica il rischio di scossa elettrica o cortocircuito.

- È necessario utilizzare questo prodotto solo con una tensione compresa tra: 100-240 Volt e 50-60 hertz.
- Non tentare mai di utilizzare questo dispositivo con una tensione diversa.
- Assicurarsi che tutti i collegamenti elettrici del sistema siano conformi alle istruzioni per l'uso.
- Negli esercizi commerciali, assicurarsi di rispettare le norme antinfortunistiche dell'impianto elettrico.
- In scuole, strutture di formazione, officine, ecc. deve essere presente personale qualificato per monitorare il funzionamento delle apparecchiature elettroniche.
- È necessario attenersi alle istruzioni sull'uso di altri dispositivi connessi al sistema.
- Rivolgersi a personale qualificato in caso di dubbi a proposito del funzionamento o della sicurezza dell'apparecchio.
- Non collegare o scollegare l'apparecchio elettrico con le mani bagnate.
- Durante l'installazione del prodotto, verificare che non sussista un rischio di danneggiamento dei cavi di alimentazione.
- Non sostituire da soli i cavi elettrici danneggiati! In tal caso, rimuoverli e rivolgersi a un tecnico.
- L'alimentazione di rete deve trovarsi vicino al dispositivo e deve essere facilmente accessibile.
- Un dispositivo di commutazione (un interruttore di manovra-sezionatore, un interruttore automatico o un dispositivo equivalente) deve essere facilmente accessibile e integrato nell'installazione del cablaggio dell'edificio per le apparecchiature che sono permanentemente collegate alla rete.
- Per garantire una ventilazione sufficiente al dispositivo, mantenere libera l'area intorno al dispositivo.
- La ventilazione non deve essere ostruita coprendo l'apertura di ventilazione con oggetti come giornali, tovaglie o tende).
- Non posizionare fiamme libere, come candele accese, sul dispositivo.
- Rispettare la temperatura di esercizio del prodotto.
- Il dispositivo non deve essere esposto a schizzi o gocciolamenti di liquidi; non poggiare sul dispositivo oggetti contenenti liquidi, ad esempio vasi

Misure sull'Uso dei Prodotti Video

Grazie per aver scelto i prodotti EZVIZ.

La tecnologia influenza ogni aspetto della nostra vita. Come azienda high-tech, ci appare sempre più evidente il ruolo che la tecnologia gioca nel migliorare l'efficienza delle aziende e la qualità della vita, ma al contempo, anche il potenziale danno che crea l'uso improprio della stessa. I prodotti video, ad esempio, sono in grado di registrare immagini reali, complete e nitide, fornendo un alto valore a posteriori e preservando informazioni in tempo reale. Tuttavia, possono anche comportare la violazione dei diritti e degli interessi legittimi di terzi se la distribuzione, l'uso e/o il trattamento dei dati video avvengono in modo improprio. Con la filosofia della "Tecnologia per il Bene", EZVIZ richiede che ogni utente finale delle tecnologie video e dei prodotti video rispetti tutte le leggi e i regolamenti applicabili, nonché le consuetudini etiche, con l'obiettivo di creare insieme una comunità migliore.

Leggere attentamente le seguenti misure:

1. Tutti hanno una ragionevole aspettativa di privacy e l'installazione di prodotti video non deve entrare in conflitto con questa ragionevole aspettativa. Pertanto, quando si installano prodotti video in aree pubbliche, occorre darne avviso in una modalità ragionevole ed efficace e chiarirne il raggio di funzionamento. Per le aree non pubbliche invece, al momento dell'installazione dei prodotti video occorre valutare i diritti e gli interessi delle terze parti, compreso a titolo esemplificativo e non limitativo, installare prodotti video solo dopo aver ottenuto il consenso delle parti interessate e non installare prodotti video altamente invisibili.

2. Lo scopo dei prodotti video è registrare attività reali in tempo, spazio e condizioni specifiche. Ogni utente dovrà quindi definire in anticipo i propri diritti in tale ambito specifico, per non l'immagine, la privacy o altri diritti legittimi di terzi.

3. Durante l'uso dei prodotti video, i dati di immagini video ottenuti da scene reali continueranno a essere generati, inclusa una grande quantità di dati biologici (come ad esempio le immagini facciali), e tali dati potrebbero essere ulteriormente applicati o rielaborati. I prodotti video stessi non possono distinguere come utilizzare correttamente i dati unicamente in base alle immagini catturate. Il risultato dell'utilizzo dei dati dipende quindi dalle modalità e dalle finalità di utilizzo dei titolari del trattamento. I titolari del trattamento quindi devono non solo rispettare tutte le leggi e i regolamenti vigenti e gli altri requisiti normativi, ma anche rispettare le norme internazionali, la morale pubblica, le prassi comuni e gli altri requisiti non obbligatori, oltre a rispettare la privacy individuale, l'immagine e altri diritti e interessi.

4. I diritti, i valori e le altre richieste delle varie parti interessate dovrebbero essere sempre presi in considerazione durante il trattamento dei dati video generati continuamente dai prodotti video. A tal proposito, la sicurezza dei prodotti e la protezione dei dati sono estremamente cruciali. Ogni utente finale e ogni responsabile del trattamento dei dati deve quindi adottare tutte le misure ragionevoli necessarie per la sicurezza dei dati e per evitare perdite di dati, divulgazione e uso improprio tra cui, solo a titolo di esempio, la configurazione del controllo di degli accessi e la scelta di un ambiente di rete adatto (Internet o intranet) per connettere i prodotti video, stabilendo e ottimizzando costantemente la sicurezza della rete.

5. I prodotti video hanno dato un grande contributo al miglioramento della sicurezza sociale in tutto il mondo e riteniamo che anche questi prodotti svolgeranno un ruolo attivo in più aspetti della vita sociale. Qualsiasi abuso dei prodotti video in violazione dei diritti umani o in favore di attività criminali è contrario all'intento originario di innovazione tecnologica e sviluppo del prodotto. Ogni utente deve quindi adottare un sistema di valutazione e tracciamento dell'applicazione del proprio prodotto per garantire che ogni prodotto sia utilizzato in modo corretto, ragionevole e in buona fede.